

IDROCOLON

un nuovo rimedio naturale

NOVA SALUS

339 1761814 030 267694



PATOLOGIE e SOLUZIONI

IDROCOLONTERAPIA

INTRODUZIONE

(tratto da "Idrocolonterapia pratica")

Rappresenta lo sviluppo più recente, più tecnologico e scientifico degli antiquati clisteri. E' una versione raffinata, è rispettosa del corpo, non è traumatizzante ed è più efficace.

L'idrocolonterapia è allo stesso tempo una tecnica curativa e diagnostica, essa consente un collegamento in monitoraggio, fra i disturbi di molte persone e il cattivo funzionamento dell'intestino. Una tecnica che ha sostituito le tradizionali irrigazioni massicce e alla cieca del passato, con un vero e proprio ciclo di lavaggi più profondi.

Con il lavaggio della parte dell'intestino che dall'ampolla rettale risale al cieco, dove in pratica si depositano le scorie e in conseguenza si possono verificare i problemi, s'interrompono i meccanismi dell'intossicazione, mentre la ricostruzione immediata di una flora batterica benefica, ripristina condizioni di normalità ambientale.

*Le ricerche cliniche recenti, con lo sviluppo d'indagini chimiche e batteriologiche, hanno indicato che **L'IDROCOLONTERAPIA** è straordinariamente utile in diverse patologie molto diffuse oggi.*

*Questo metodo agisce in modi diversi. Molto più efficace di un semplice lavaggio, pulisce interamente il colon permettendo la mobilitazione delle materie fecali incrostate nelle villosità intestinali, anche da parecchi anni, che a causa di un prolungato ristagno, assumono una consistenza simile a quella della gomma di un pneumatico. Solo l'irrigazione prolungata e ripetuta può permettere il loro ammorbidimento in profondità e la conseguente eliminazione delle stesse che, spesso, risultano focolai d'intossicazione e d'infiammazioni. Il risultato finale è che si possono ottenere benefici notevoli e non di rado la scomparsa completa di molti disturbi e malattie come **colite, stitichezza, gonfiore addominale, meteorismo, flatulenza, diarrea.***

Molte malattie croniche traggono giovamento dall'idrocolonterapia. Non solo mal di testa, nervosismo, alito cattivo, riniti, acne, dermatiti, eczemi, stanchezza cronica, ma anche invecchiamento della pelle, cattivo umore, malessere generale, caduta delle difese immunitarie ecc.

Ricerche effettuate hanno rilevato che l'intestino può presentare danni strutturali anche quando la persona non se ne rende conto. Di solito si rilevano vere e proprie incrostazioni imputridite, per un peso complessivo che può arrivare a qualche kilogrammo.

*Vorrei precisare che la tecnica, nata negli USA circa 20 anni fa, sviluppata poi in alcuni paesi europei, è attualmente poco conosciuta nel nostro territorio, tuttavia le statistiche affermano che in Italia le apparecchiature professionali per idrocolonterapia sono circa un centinaio mentre nella sola Germania ne sono state censite circa 11.000. Questo dimostra che **dobbiamo fare molto ancora per migliorare la nostra salute.***

Maurizio Dadda

VERTEBRE CERVICALI, PETTORALI E LOMBARI

In caso di un forte aggravio a livello intestinale dovuto ad acidosi, micosi, processi di fermentazione e imputridimento con forte sviluppo di gas la muscolatura della schiena e delle spalle continua ad irrigidirsi. L'acido rende rigido, le basi rendono morbido. Questo vale in modo particolare per la muscolatura della schiena e il muscolo cardiaco.

Questi irrigidimenti sono responsabili d'ischialgie, ernie del disco, limitazione del movimento delle braccia, usura unilaterale di vertebre, mal di testa, perdita di sensibilità nelle dita, mani e gambe, limitazione di movimento della testa, il "croccare" con ogni movimento, miogelosi (noduli dolorosi oppure indurimenti della muscolatura) ecc.

Non è possibile rimediare a questi problemi in modo duraturo con massaggi, terapia neurale ed elettrica. Le sostanze acide vengono semplicemente allontanate per un breve periodo, poco tempo dopo l'acido si distribuirà nuovamente nel sistema linfatico. Tutto sarà come prima. Inoltre l'addome gonfio schiaccerà i legamenti della colonna vertebrale.

Solamente una pulizia dell'intestino è in grado di interrompere questo flusso cronico di acidi: la schiena tornerà flessibile, elastica e morbida senza altri trattamenti. Non si sente più "croccare" e le vertebre spesso tornano da sole nella posizione ottimale.

Esempio: Un rappresentante di 46 anni non riusciva più, mentre guidava, a girare la testa verso destra e sinistra, parcheggiare in retro era impossibile. Aveva una "nuca da toro" completamente irrigidita. Anche trattamenti chiropratici ed un trattamento ortopedico per di più di un anno non hanno portato ad un successo duraturo. Inoltre lamentava forti dolori alle articolazioni delle ginocchia, soprattutto camminando per i primi 10 passi. Le ginocchia venivano trattate da ormai 26 anni ed erano state sottoposte entrambe ad interventi chirurgici. Il successo era stato pari a zero.

L'ITC, (leggi Idrocolonerapia), dopo 14 trattamenti gli ridiede la libertà di movimento della testa. Dopo un solo trattamento chiropratico riesce a girare la testa, la muscolatura è morbida. Dopo altri 20 trattamenti i dolori alle ginocchia erano scomparsi. Il paziente sta vivendo ora, dopo un anno e mezzo senza medicine, assolutamente libero da dolori e disturbi e riesce persino nuovamente a giocare a pallone.

TIROIIDE

La tiroide è e rimane un organo problematico. In caso di ipofunzione è necessario integrare lo iodio. Inoltre spesso si rende necessaria la somministrazione di pastiglie che sosterranno il flusso ormonale. Pazienti con questo tipo di problemi della tiroide sono sempre stanchi, deboli e lenti nei loro movimenti. Tutti i processi organici, anche la digestione, si rallentano. Ingrandimenti dovuti a cisti, polipi e adenomi sono spesso presenti e fanno pensare ad irritazioni, disturbi di scarico e alimentari. L'iperfunzione al contrario accelera tutti i processi. I pazienti dimagriscono nonostante un immenso appetito. Sono Afflitti da un'ansia interiore, spesso da diarrea. La capacità di aggravio emotivo e fisico si riduce e la sensazione di panico aumenta.

Dopo l'idroterapia del colon della zona di riflesso intestinale la tiroide si normalizza. E' necessario controllare la sua "regolazione" dopo il trattamento!

Esempio: Una paziente di 56 anni soffriva da 10 anni di sensazioni di panico. Dormiva fino a mezzogiorno e non era più in grado di gestire la sua casa, nonostante assumesse forti antidepressivi allopatrici. Dopo 36 trattamenti di ITC, due la settimana, siamo riusciti a fare a meno degli antidepressivi (diminuendo lentamente le dosi), la paziente non presentava più disturbi e non

riuscivamo quasi a fermare la sua agilità e iperattività.

All'improvviso però comparvero degli attacchi di emicrania e pressione alta (180/120mm Hg). Per due settimane ci scervellammo sulle cause, finché lei chiese come se niente fosse: "Magari dipende dalle pastiglie ormonali che prendo da anni per le vampate e la sudorazione?". Inconsciamente non ce lo aveva comunicato. Interrompemmo anche queste, visto che i sintomi corrispondevano esattamente agli effetti collaterali ed, infatti: le vampate e la sudorazione scomparvero, anche senza pastiglie ormonale, perché il metabolismo ormonale si era normalizzato.

ORECCHIE

Infezioni croniche delle orecchie spariscono, quando le zone di riflesso corrispondenti all'intestino ed ai reni (organi drenanti) sono stati purificati.

TIMO, MILZA, APPENDICE

Questi organi formano insieme alle placche di Peyer (gruppi a forma di placche di noduli linfatici ed al sistema immunitario umorale del colon, il sistema di difesa del corpo contro tutti gli invasori provenienti da bocca, bronchi, pelle ed intestino). Questi invasori (batteri estranei, proteine estranee, ecc.) vengono riconosciuti dal sistema immunitario sano e quindi distrutti. Non si formeranno reazioni allergiche

GENITALI

Nel sigmoideo e nel colon discendente si forma il 70% dei carcinomi intestinali. Il sigmoideo è la parte dell'intestino al di sotto del colon discendente poco prima del retto.

L'alimentazione odierna (velocità, alimenti naturalizzati, microonde, abuso di zuccheri ecc.), e medicinali allopatrici, stress e mancanza di movimento hanno come conseguenza la chiusura delle sacche intestinali (haustrum=incisione del colon) con sostanze altamente tossiche.

Sembra che l'irritazione dell'intestino con contemporanea debolezza immunitaria e persorzione costante (passaggio di particelle di cibo intere attraverso le cellule epiteliali intestinali) aumenti la ricettività del cancro.

Il cancro all'intestino aumenta d'anno in anno del 10-15% ca. Anche l'ambito genitale sembra essere colpito; in parallelo aumentano o le cisti, miomi, polipi e altre tumefazioni nella zona genitale dell'uomo (prostata, testicoli) e della donna (utero, ovaie). Questo dovrebbe rendere pensoso chiunque. Sostanze bloccanti dell'ovulazione (pillola anticoncezionale) inoltre hanno, su ogni crescita abnorme, l'effetto di un fertilizzante. La zona riflessologica degli organi sessuali si trova nel sigmoideo, luogo dove si forma la maggior parte dei carcinomi intestinali.

Non è strano che l'intestino ammalato sia anche la maggior fonte di tossine dell'organismo. In caso d'autointossicazione crescente, attraverso l'intestino continua ad indebolirsi il sistema immunitario. Debolezze immunitarie come la sclerosi multipla, il morbo di Bechterew e AIDS sono in continuo aumento.

Perché non si cura l'intestino col suo sistema immunitario? I successi duraturi con la sclerosi multipla e il morbo di Bechterew rendono la questione attuale.

Esempio: una paziente di 38 anni soffriva da sei mesi d'emorragie, da circa 20 anni d'asma e da 15 di una poliartrite cronica, molto forte. Nonostante le somministrazioni di cortisone riusciva a lavorare solo limitatamente, era continuamente in cura dall'ortopedico, specialista dei polmoni e ginecologo. 3 biopsie non davano segno di malformazioni.

La diagnosi degli occhi rivelò l'entità completa: sospetto di cancro al collo dell'utero; cosa che fu confermata dal test BDF. Il test delle allergie rivelò una forte allergia alimentare a quasi tutte le proteine animali, la velocità di sedimentazione del sangue corrispondeva a 68/36; aveva costantemente bisogno di medicine forti contro i reumatismi. A livello microscopico nell'occhio si rivelava una reazione infiammatoria allergica nel colon discendente, con gonfiori costanti nel basso ventre. Il test BDF rivelò anche una situazione infiammatoria cronica a livello dei seni paranasali, a livello frontale e nel seno mascellare.

Terapia: ricovero ospedaliero immediato. Fu diagnosticato un cancro al collo dell'utero in fase iniziale di metastasi, il tumore si trovava a solo pochi millimetri dalla parete intestinale.

Dopo l'operazione, dimissione e convalescenza iniziai con il trattamento. Dopo 30 ITC scomparì l'asma; non aveva più bisogno di spray, nemmeno in caso di tempo brutto, umido e nebbioso o in stanze dall'aria viziata.

Dopo 50 trattamenti di ITC sparirono quasi tutti i disturbi reumatici.

EMICRANIA

Pazienti che soffrono di emicrania, sono colpiti, dopo la pulizia, ancora da un attacco quando viene raggiunto il punto più basso dell'appendice (zona di riflesso vertice-testa), poi sono stati eliminati i disturbi relativi agli occhi, nuca e della muscolatura irrigidita del collo.

PROBLEMI di PELLE e CAPELLI

Quando il sistema delle mucose è in ordine, migliorano anche lo strato esterno della cute, i capelli, la qualità delle unghie e il periostio. Successivamente ad una fase di estrema secchezza della pelle e dei capelli e fragilità delle unghie, i capelli diventeranno più spessi, la funzione della pelle si normalizza e le unghie crescono sane.

Non è più necessario mettere delle creme. Rughe del viso spariscono o si appiattiscono. Quasi tutti i problemi allergici spariscono. La sensibilità al sole, allergie al nichel e facili scottature non esisteranno più.

Si blocca la perdita dei capelli. I capelli crescono più velocemente e più folti. Persino su teste pelate dopo alopecia datata a volte i capelli ricrescono folti. La pelle non prende più il colore della bigiotteria e braccialetti. Afte (su labbra e mucose della bocca) e bollicine di herpes nel viso non ricompariranno.

ASMA ALLERGICO, RAFFREDDORE, RAFFREDDORE DA FIENO, ALLERGIA DA PELO ANIMALE E POLVERE DOMESTICA

E' ormai risaputo che il raffreddore da fieno corrisponda ad una sinusite cronica (infiammazione di un seno paranasale) e che è quasi asintomatico. Gli unici segni rivelatori sono l'espettorazione di catarro di mattina, la pronuncia nasale, la formazione di polipi e cisti e mal di testa frontale. Circa l'80% della popolazione ne soffre. Spesso durante la pulizia della corrispondente zona di riflesso dell'intestino, si verifica un efflusso spontaneo. Di conseguenza consigliamo di associare il trattamento del raffreddore da fieno con un trattamento dell'intestino.

La sinusite cronica e quella allergica vengono quasi sempre causate da somministrazione di

antibiotici in tenera età. Oggigiorno la penicillina viene prescritta già a neonati, senza che siano in pericolo di vita immediato (sono di solito sufficienti dei rimedi enzimatici, complessi di echinacea aiutano a prevenire).

Trattamento coadiuvante: terapia di nosodi (i nosodi più usuali in caso di sinusite cronica sono Penicillium D 60, Streptococcus D 60), terapia di rimedi complessi (comp., complesso di Löwe n° 5, Valium bichromatico complesso di Hausmann n° 111) e terapia con il sangue del paziente con iniezione di Lachesis. La desensibilizzazione non equivale ad una cura delle cause.

FEGATO, VESCICA BILIARE e PANCREAS, ECRETORIE (zona che produce enzimi)

Nel secolo scorso ed anche circa 50 anni fa si pensava sia a livello della medicina scolastica che a quello naturalista, che tutti i problemi psichici avessero cause organiche. Infatti, a livello generale questo è esatto.

Solo negli ultimi tempi con la nascita delle allergie e molte altre malattie croniche, che non si riuscivano a controllare a livello terapeutico, si inventarono le parole magiche "distonia vegetativa" e "psicosomatico". Anche il sotterfugio "deve convivere con questi dolori" oppure "è l'usura" non sono altro che il tentativo di nascondere l'ignoranza e le vie senza uscita della medicina. L'usura in età senile è normale e non tutti gli anziani vanno in giro gridando dai dolori.

I cinesi sapevano già 4000 anni fa che i danni al fegato creano depressione. La debolezza del fegato è dovuta spesso a debolezza delle zone di riflesso dell'intestino, sovraccarico del fegato a causa dell'effetto intossicante dei 2-5 Kg di sostanze putride, che tanti pazienti intestinali si portano in giro nel colon, ma anche a causa di tossine ed infezioni.

SISTEMA NERVOSO

Il sistema nervoso vegetativo è particolarmente sensibile ad acidosi.

Immaginatevi il sistema nervoso come un insieme di complessi cellulari allineati.

Un sistema nervoso iperacido è sempre sotto tensione; il paziente è iroso, collerico o aggressivo. Un sistema nervoso deacidificato è rilassato; il paziente sopporta carichi, è rilassato e non si arrabbia per ogni sciocchezza, è soddisfatto e felice.

Esempio: una bambina di 11 anni, iperattiva, era costantemente in movimento, irrequieta, rompeva tutto, faceva continuamente dispetti al fratello maggiore e, se lui si ribellava, gridava come "una pazza". I voti scolastici erano pessimi e la scrittura quasi illeggibile.

Per un certo periodo si pensava in caso di iperattività ad un'allergia ai fosfati (conservanti); ma questo corrispondeva solo in casi rari. Di solito si tratta di un'allergia ai latticini, quali ricotta, latte acido, kefir, formaggio od agrumi. Noi consideriamo l'iperattività come una "neurodermatite" dei nervi.

Dopo 10 trattamenti si verificò il solito peggioramento, dopo 25 trattamenti di ITC la scrittura era diventata più regolare e leggibile, i voti scolastici migliorarono di colpo di un voto. La bambina oggi è equilibrata e tutta la famiglia sta meglio.

A causa dell'infiammazione cronica dell'intestino, che spesso accompagna l'addome gonfio, si creano gravi debolezze immunitarie e diverse allergie alimentari. Mediante i nervi danneggiati del tratto digestivo anche i nervi restanti vengono danneggiati attraverso l'ipofisi.

CUORE

Esistono quattro tipi frequenti di infarto cardiaco e attacchi di angina pectoris:

- Dovuti ad acidosi ematica; il metabolismo dei grassi sballa, il sangue diventa denso, coagula troppo velocemente e intasa i vasi coronari;
- Acidosi dei muscoli; il cuore è un muscolo che in caso di iperacidità si irrigidisce velocemente, il restringimento porta ad una mancanza di ossigeno e substrati, le scorie non vengono espulse, l'organo si autointossica;
- La sindrome di Roemheld; a causa della formazione di gas e putrefazione la flessura sinistra viene spinta verso l'alto, dove si trova il punto più alto del colon. La punta del cuore viene compressa e la circolazione diminuisce a causa dello spostamento verso l'alto del diaframma, che si può vedere nell'occhio come linea ondulatoria aortale-lineare, a sinistra con linea ondulatoria ispessita, bianca lucente a 2-5 h.
- A causa dell'acidosi dei nervi; il cuore viene stimolato dai nervi. Se il sistema nervoso è iperacido, il paziente si trova costantemente sotto tensione; il centro di regolazione degli stimoli cardiaci reagisce in caso di aggravio troppo velocemente.

BRONCHI e POLMONI

La debolezza riflessologica e la posizione alta del diaframma, dovuta ai gas, dall'ansa destra fino a quella sinistra (colon trasversale) causano la mancanza di fiato e la sensazione di restringimento nel petto, a volte correlato con paura di morte.

STOMACO, Bocca dello stomaco (cardias) e piloro

La posizione rialzata del diaframma causa spesso una gastrite da reflusso. Cibo arricchito da succo biliare ritorna nello stomaco a causa di uno spostamento del deflusso (sindrome di Roemheld). Le mucose vengono digerite e si forma gastrite (infiammazione delle mucose).

Nello stomaco si manifesta spesso un'acidosi nervosa (iride vegetativa-spastica o neurogena) quando l'intestino imputridisce. Si crea di conseguenza uno stomaco nervoso.

PANCREAS, incretorio (zona di produzione ormonale)

La sindrome di Roemheld crea, non solo a livello del cuore, bensì anche nelle zone del pancreas, limitazioni della funzionalità a causa della pressione del colon, flessura sinistra. Anche le debolezze dovute a riflessione dell'intestino si fanno sentire in questa zona. Soprattutto pazienti di età avanzata lamentano alternativamente una iper/ipoprodotzione di zuccheri con relativi disturbi nella produzione di insulina.

MILZA

In casi di debolezza riflessologica e pressione a livello del colon discendente si creano spesso blocchi e problemi circolatori tra cuore e milza, visibili nell'occhio da traverse bianche, o peggio rosse, nella zona milza-cuore.

Rimedi complessi in aggiunta all'idroterapia, cioè il complesso di Hausmann n° 87, Grindelia sono d'aiuto.

Vi si aggiungono problemi della funzione della milza (p. es. in caso di milza tolta a livello chirurgico) quali problemi ormonali nella zona genitale dell'uomo e della donna.

INTESTINO TENUE

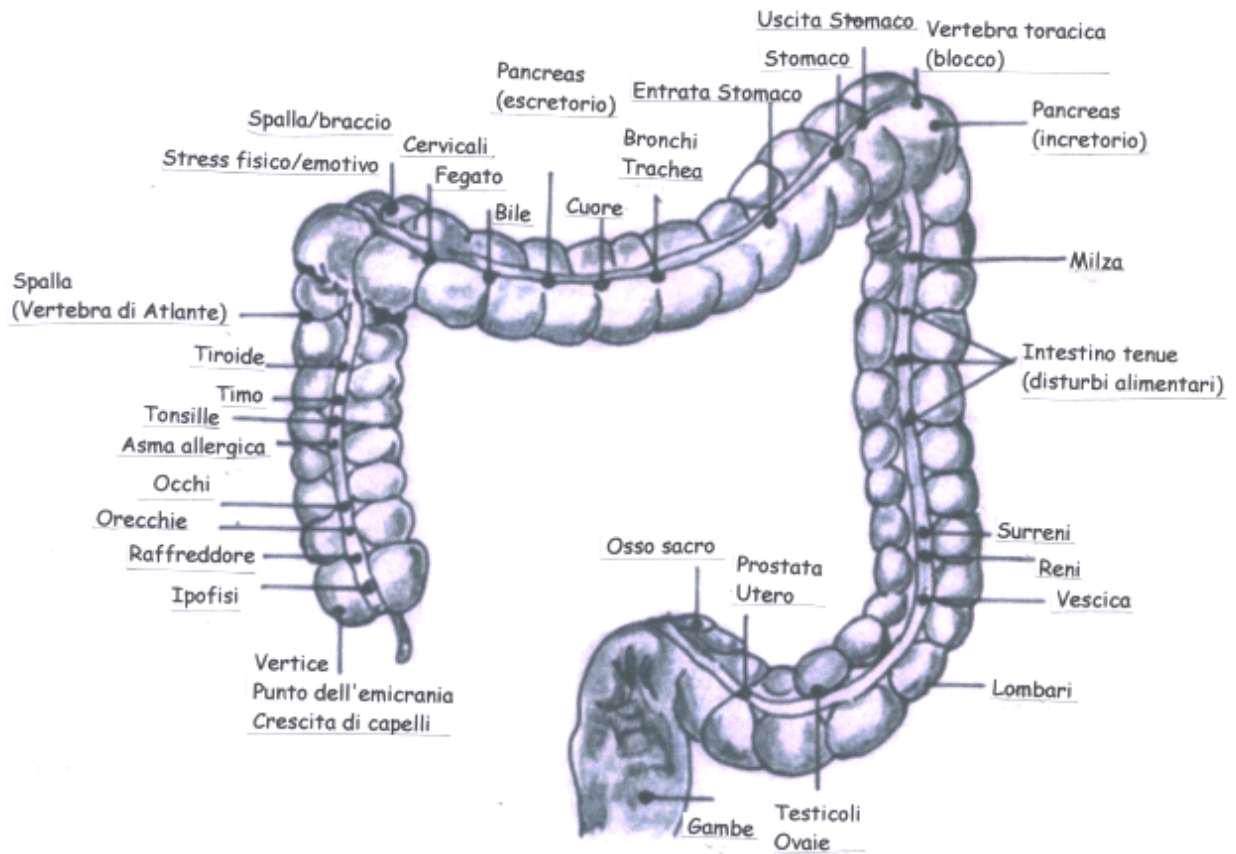
Nella zona riflessologica del colon (colon discendente) si trova il 60% di tutte le infiammazioni delle mucose (colite). In caso di una debolezza a livello nervoso nell'intestino tenue e crasso si creano problemi d'assorbimento, che di conseguenza creano deficienze di minerali e vitamine.

Le zone riflessologiche del colon

In caso dell'idroterapia del colon il colon non viene pulito con un solo trattamento, ma la pulizia avviene progressivamente e per sezioni da seduta a seduta.

Durante la terapia diversi pazienti da noi trattati presentavano i fenomeni già citati, molto particolari e ripetitivi, che ci fecero presumere che, in modo simile alla riflessologia della pianta del piede, certe zone dell'intestino stimolassero certi organi.

La figura mostra la posizione delle zone riflessologiche. Pulizia e massaggio esterno di queste zone portano spesso ad una migliore circolazione all'interno di questi e in caso di malattia un linimento. Molti pazienti avvertivano un improvviso "colare del naso", quando veniva pulito e massaggiato il punto dei sinusoidi



ZONE RIFLESSOLOGICHE DEL COLON